

**Mikkeli**  
**Kenkäveronniemi**  
**arkeologinen valvonta**  
**2014 ja 2015**



**Hannu Poutiainen**  
**Teemu Tiainen**  
**Johanna Rahtola**



**Kustantaja: Liikennevirasto**

## Sisältö

<b>Perustiedot</b> .....	<b>2</b>
<b>Yleiskartat</b> .....	<b>3</b>
<b>Arkeologinen valvonta</b> .....	<b>6</b>
Valvonta 2014 .....	6
Havainnot .....	6
Valvonta 2015 .....	9
Havainnot .....	9
Tulos .....	13

## Kansikuva:

## Perustiedot

**Alue:** Mikkeli Kenkäveronniemen (mj.tunnus: 1000002232) muinaisjäännösalueen pohjoisreunan länsiosa.

**Tarkoitus:** Selvittää koneellisen kaivun arkeologisella valvonnalla onko rakennetavan kevyen liikenteen väylän kohdalla säilynyttä kiinteää muinaisjäännöstä.

**Työaika:** 25.11.2014 ja 20.4.2015.

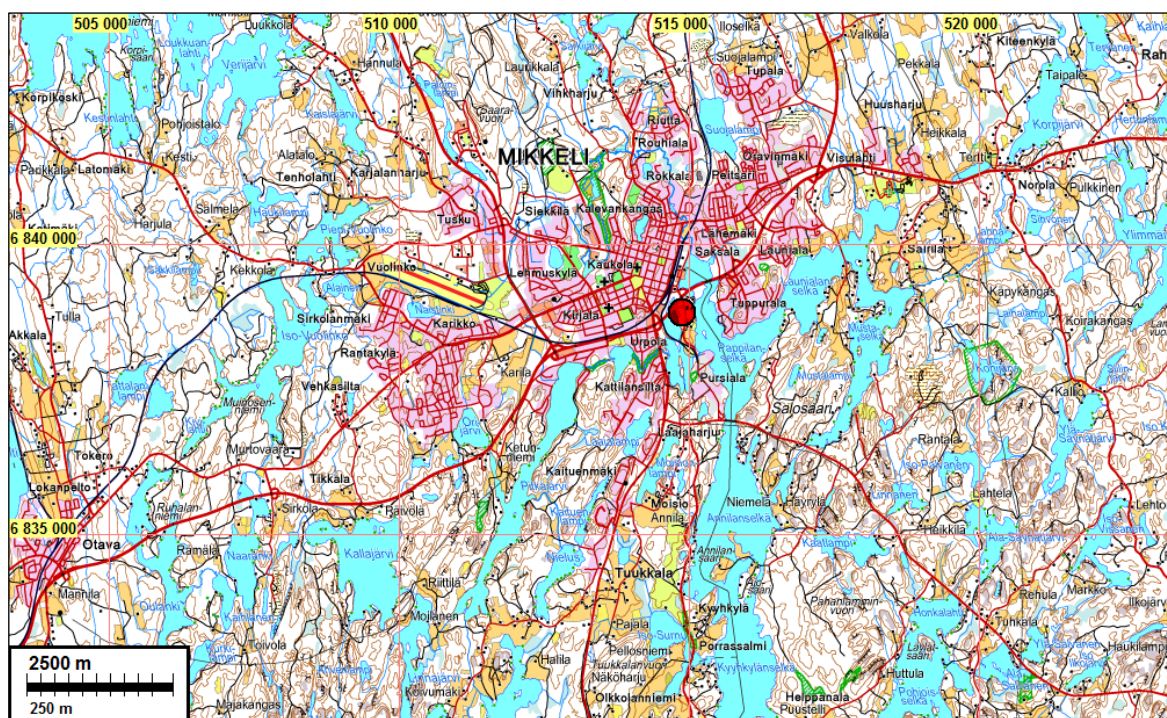
**Kustantaja:** Liikennevirasto.

**Tutkimuslupa:** 18.11.2014 (MV/123/05.04.01.02/2014) ja 13.4.2015 (MV/123/05.04.01.02/2014).

**Aikaisemmat tutkimukset Kenkäveronniemen muinaisjäännösalueella:** Leena Lehtinen 1994 tarkastus, Tuija Kirkinen 1996 koekaivaus, Tuija Kirkinen 1997 kaivaus, Tuija Kirkinen 1998 kaivaus, Pia Ruutu & al 1998 kartoitus, Sirkka-Liisa Seppälä ja Tanja Tenhunen 2007 tarkastus, Kreetta Lesell 2011 tarkastus. Poutiainen 2014 kaivaus.

**Tekijät:** Mikrolitti Oy, Hannu Poutiainen, Teemu Tiainen ja Johanna Rahtola.

**Tulokset:** Arkeologien valvonnassa kaivetulla osalla Kenkäveronniemen muinaisjäännösalueen pohjoisosan länsireunalla ei ole säilynyttä kiinteää muinaisjäännöstä.



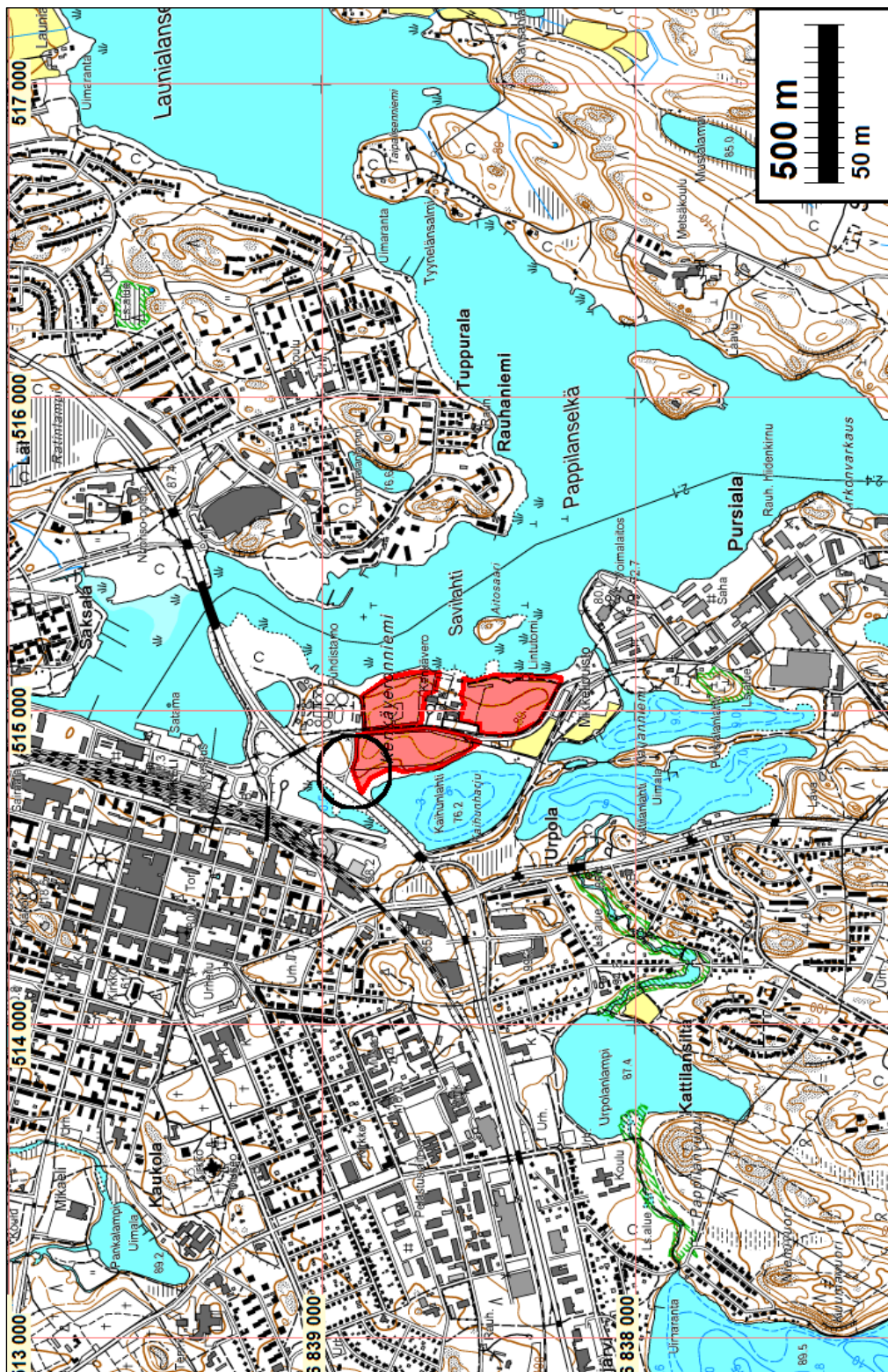
Tutkimusalue on punaisen pisteen kohdalla.

**Selityksiä:** Koordinaatit, kartat ovat ETRS-TM35FIN koordinaatistossa. Kartta ovat Maanmittauslaitoksen maastotietokannasta keväällä 2015, ellei toisin mainittu. Valokuvia ei ole talletettu mihinkään viralliseen



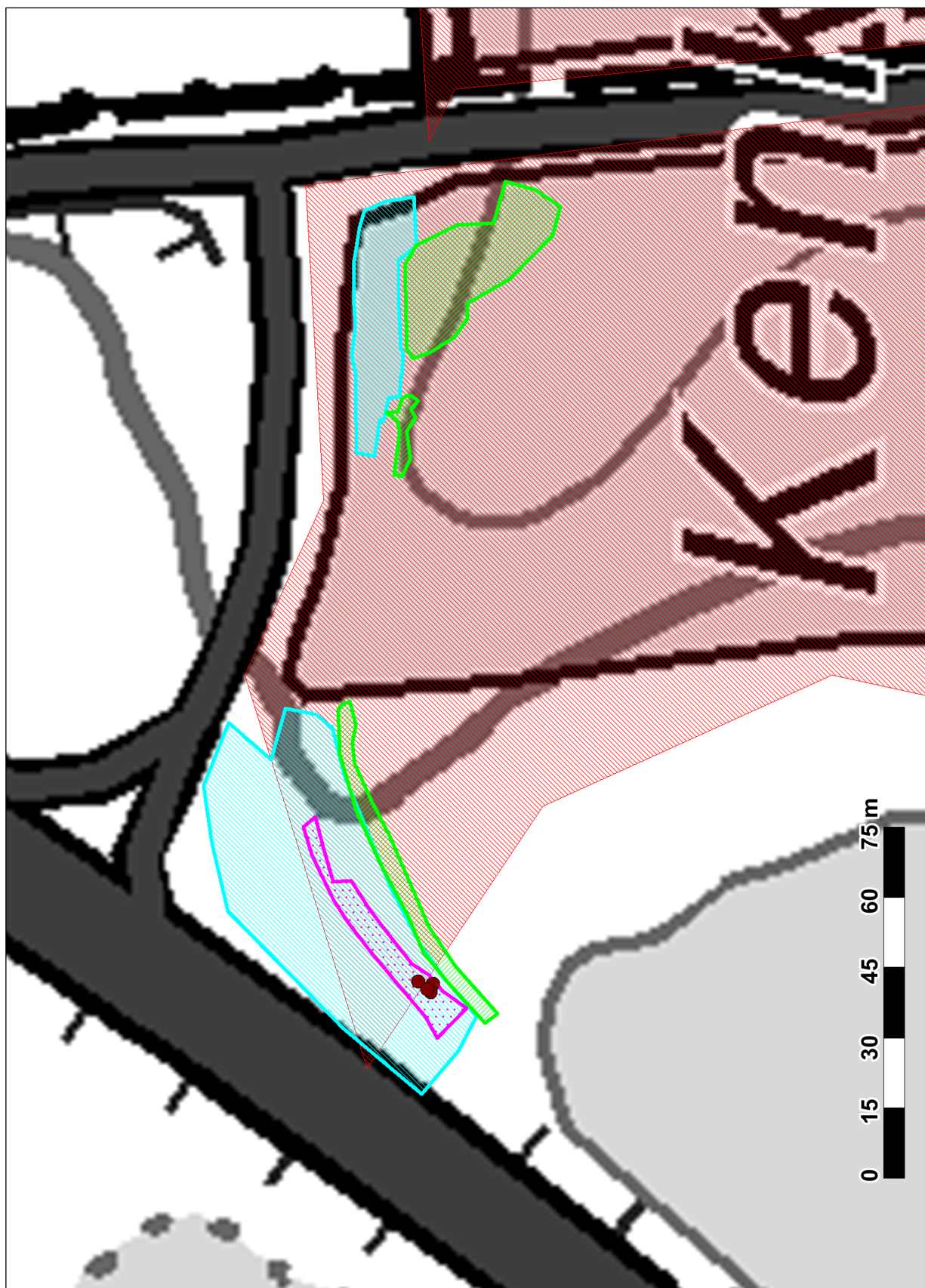
arkistoon, eikä niillä ole mitään kokoelmatunnusta. Valokuvat digitaalisia ja ne ovat tallessa Mikroliitti Oy:n serverillä.

### Yleiskartat



Kenkäveronniemen muinaisjäännösalueen rajaus punaisella, tutkimusalue on mustan ympyrän sisällä.





Havainnot talvella 2014 ilman arkeologin valvontaa tehdyistä kaivannoista ja maansiirroista. Kaivannot on merkitty turkoosilla, syvät kaivannot fuksiolla ja maakasat vihreällä. Tummat humuskohdat on merkitty punaisin pistein.



Vuonna 2015 arkeologisessa valvonnassa kaivettu osuus on vihreällä. Sininen viiva on resentti kaivanto.

## **Arkeologinen valvonta**

Mikkelin Kenkäveronniemen muinaisjäännösalueen (mj.tunnus: 1000002232) pohjoisosan länsireunalle on rakenteilla kevyenliikenteen väylä. Hankkeen kustantaja on Liikennevirasto. Hankkeen rakennuttajakonsulttina toimiva Ramboll CM Oy tilasi kevyen liikenteen väylän konekaivun arkeologisen valvonnan Mikroliitti Oy:ltä. Museovirasto myönsi tutkimusluvan muinaisjäännösalueella tehtävälle arkeologiselle valvonnalle 18.11.2015 (MV/123/05.04.01.02/2014). Mikroliitti Oy:n arkeologien Hannu Poutiaisen ja Teemu Tiaisen saapuessa paikalle sovitusti 25.11.2015 muinaisjäännösalueelle oli jo tehty kaksi kaivantoa ja paikalle oli tuotu maakasoja. Työ keskeytettiin ja asiaa selvitettiin yhteistyössä Museoviraston ja rakennuttajan edustajien kanssa. Neuvottelujen tuloksena töitä kyseisellä kohteella päätettiin jatkaa keväällä 2015.

Keväällä 2015 hanketta jatkettiin ja Museovirasto myönsi 13.4.2015 (MV/123/05.04.01.02/2014) tutkimusluvan Mikroliitti Oy:lle Kenkäveronniemen muinaisjäännösalueella tehtävälle arkeologiselle valvonnalle. Konekaivun arkeologinen valvonta tehtiin 20.4.2015, valvonnan suorittivat Teemu Tiainen ja Johanna Rahtola. Tutkimuspäivänä Mikkelissä vallitsi sateeton ja tuulinen alkukevään päivä, olosuhteet valvonnalle olivat hyvät.

Suunniteltu kevyen liikenteen väylä sijoittuu suurelta osin Kenkäveronniemen pohjoisosan pelolle Kenkäveronniemen muinaisjäännösalueelle. Tällä osalla laajaa Kenkäveronniemen muinaisjäännösalueetta ei ole tiettävästi tehty arkeologisia tutkimuksia. Kevyen liikenteen väylän rakentamiseen liittyen Kreeta Lesell teki tutkimuksia nyt tutkitun alueen itäpuolella Kenkäveronniemen muinaisjäännösalueen koillisosassa vuonna 2011. Tällöin paikalle tehtiin 12 koekuoppaa, joiden perusteella tutkitulla alueella ei havaittu muinaisjäännöstä. (lähde: Kreeta Lesell. Mikkelin Kenkäveronniemi. Rautakautisen asuinpaikan tarkastus 2011. Museovirasto)

## **Valvonta 2014**

Mikroliitti Oy:n työntekijät saapuivat kohteelle sovitusti tiistaina 25.11.2014 klo 09:00. Heti paikalle saapuessa havaittiin maankaivutöiden jo alkaneen muinaisjäännösalueella. Arkeologisen valvonnan aloittamiseen oli sovittu työmaapalaveri, johon osallistuivat Mikroliitti Oy:n edustajien Hannu Poutiaisen ja Teemu Tiaisen, lisäksi Antero Cederström (Mikkelin kaupunki) sekä Destian edustaja. Työmaapalaverissa tehtiin tiettäväksi, että paikalla oli kajottu luvatta muinaisjäännökseen, eikä suunniteltua arkeologista valvontatyötä voitu toteuttaa ennen asian selvittämistä. Lisäksi neljää päivää aiemmin paikalle satanut lumi ja osittain jäänyt maanpinta hankaloitti, ellei estänyt kokonaan valvonnan suorittamista, mikä myös tuotiin esiin palaverin aikana. Työt päätettiin keskeyttää sillä erää.

## **Havainnot**

Arkeologien valvonnassa kaivettavaksi osoitetulta muinaisjäännösalueelta maata oli kaivettu kahdesta eri kohtaa, jotka käyvät ilmi sivun 4 kartasta sekä alla olevista valokuvista. Lisäksi alueelle oli tuotu suuri määrä muualta kaivettua maa-ainesta.

Ilman arkeologista valvontaa kaivetuista kaivannoista tehtiin seuraavat havainnot; Itäisin kaivanto on pellon laella. Kaivanto sijaitsee täysin muinaisjäännösalueella, sen laajuus on noin 490 m<sup>2</sup>. Tällä osin on poistettu peltomultaa noin 20–30 cm paksuudelta, monin paikoin koskemattoman kivennäismaan rajalle. Läntinen, suurempi kaivanto sijaitsee risteyksessä ja sen laajuus on 2000 m<sup>2</sup>, josta noin 1000 m<sup>2</sup> sijaitsee muinaisjäännösalueella. (Kaivannot on esitetty sivun 4 kartalla turkoosilla). Läntisen alueen keskellä on syvä kaivanto, josta on noin 160 m<sup>2</sup> muinais-

jäännösalueella, kaivannon lounaiskulma ei ole muinaisjäännösalueita. (kaivanto on sivun 4 kartalla fuksian punaisella).

Ilman valvontaa kaivettujen kaivantojen syvyys on vaihteleva, mutta käytännössä ne on kaivettu kokonaan koskemattomaan kivennäismaahan saakka. Jos paikalla olisi ollut jotain arkeologisesti merkittävää, siitä ei ole maastohavaintojen perusteella mitään jäljellä.

Alueella tehtiin metallinilmaisinsenttiä, silmänvaraisia havaintoja ja maanäyttekairauksia. Kahdessa kohtaa oli näkyvissä kivennäismaahan rajoittuvaa humusmaata, mutta niissä ei silmänvaraisesti todettu mitään arkeologisesti merkittävää.

Kaivantojen lisäksi alueelle oli tuotu maakasoja, joiden vaikutus oli seuraava; Itäisin suurin kasa sijaitsee täysin muinaisjäännösalueella, maakasan laajuus on noin 590 m<sup>2</sup>. Edellisen kasan länsipuolella on pieni maakasa, jonka laajuus noin 50 m<sup>2</sup>, myös tämä kasa sijaitsee täysin muinaisjäännösalueella. Läntinen maakasa sijaitsee muinaisjäännösalueella lounaiskulma pois lukien. Maakasan laajuus on 230 m<sup>2</sup>. Maakasat on esitetty sivun 4 kartassa vihreällä.

Arkeologiseen valvontaan oli alustavasti varattu 1-2 päivää, toisin sanoen se aika, joka Destian työnjohtajan Pekka Jaakkolan mukaan menisi maa-aineksen poistamiseen määräsyvyyteen. Arkeologisesta näkökulmasta aika oli aivan liian vähäinen, mikä palaverissa tuotiin selvästi esille. Jo suunnitelmakartoista kävi ilmi, että maa-ainesta oli tarkoitus poistaa muinaisjäännösalueelta noin 15 m leveydeltä ja runsaan 100 metrin matkalta, eli yli 1500 neliömetrin alalta. Lisäksi, kun otettiin huomioon vuodenajan valaistus- ja sääolosuhteet sekä sääennuste, arkeologisen valvonnan toteuttamista arkeologisten laatuohjeiden mukaisesti ei pidetty mahdollisena, ainakaan ilman erityisjärjestelyjä. Siitä syystä otettiin esille mahdollisuus, että kevyen liikenteen väylän rakentamista muinaisjäännösalueella jatkettaisiin keväällä 2015 kaivamattomalla alueella ja sillä alueella, josta peltomulta on osin kuorittu pois.



Peltoalue, kuorittu alue ja maakasa, taustalla risteysalue. Kuvattu luoteeseen.





Peltoalue, kuorittu alue ja maakasa. Kuvattu itään.



Risteyksen alue, kaivettu tai kaivamista jatkettu ilmeisesti ensimmäisen lumisateen 21.11.2014 jälkeen.



Risteyksen alue, syvään kaivettu osa. Kuvattu lounaaseen.





Risteyksen alue, humusläikkä puhdistettuna.

### **Valvonta 2015**

Arkeologit saapuivat paikalle sovitusti 20.4.2015 jatkamaan arkeologista valvontaa siitä mihin tilanne oli jäänyt talven 2014 jälkeen. Talvella 2014 ilman valvontaa oli kevyen liikenteen väylää varten kaivettavasta kaivannosta kaivettu linjan lounaispää täyteen syvyyteen, joten sillä osalla ei arkeologisen tutkimuksen suhteen ollut mitään tehtävissä. Linjan puolivälissä oli kokonaan kaivamaton linjan pätkä, kun taas linjauksen itäisin osuus oli kaivettu osittain, siten että pintamaat oli kuorittu pois.

Koneellinen kaivaminen arkeologien valvonnassa aloitettiin kaivettavan linjan länsipäästä. Tällä osalla linjaa ei kaivettu lainkaan talvella 2014, joten kaivaminen aloitettiin pintamaiden poistolla. Tämän jälkeen kaivantoa kaivettiin ohuissa, noin 5-10 cm siivuissa, 160 cm leveällä kauhalla. Kaivamisen edetessä paljastuvaa tasoa tarkasteltiin mahdollisten rakenteiden, löytöjen tai muiden ilmiöiden, kuten muinaispellosta kertovien auranjälkien havaitsemiseksi. Koneellinen kaivaminen keskeytettiin välillä tarkempien havaintojen tekemiseksi. Paljastunutta tasoa tutkittiin myös kaivamalla lapiolla ja tarkkailemalla kyntökerroksen paksuutta kussakin kohdin kaivantoa. Rautakaudelle ajoittuvien mahdollisten säilyneiden rakenteiden tai kulttuurikerrosten voidaan olettaa löytyvän välittömästi muokatun maakerroksen alapuolella, siksi sen suhteen oltiin erityisen tarkkoja.

Kaivanto kaivettiin koneellisesti muokkauskerroksen alareunaan asti, minkä jälkeen kaivettiin otoksen omaisesti muokkauskerrosta kokonaan pois puhtaaseen eli koskemattomaan maahan asti. Kaivannon alalle tehtiin maanäytekairausta käsikairalla ja useita koekuoppia, sekä kaivantoa tutkittiin metallinilmaisimella. Kaikki valvonnassa tehdyt havainnot dokumentointiin valokuvaamalla ja paikkatiedot otettiin VRS-palveluun kytketyllä GNSS RTK vastaanottimella (ulkoinen tarkkuus alle 30 cm).

### **Havainnot**

Kevyenliikenteen väylän kaivannon länsipäässä kyntökerroksen paksuus vaihtelee 0-20 cm välillä, kyntökerroksen alapuolinen kerros on tummaa savea ja linjan keskivaiheilta lähtien harmaata hiesua noin 10 cm kerros, jonka alla on lajittunut keltainen hiekka.

Linjan keskivaiheilta kohti linjan itäpäätä kyntökerros paksuneen ollen noin 20–50 cm. Kyntökerroksen alla on noin 10–15 cm paksu hiesu, jonka alla on keltainen lajittunut hiekka.

Kyntökerroksessa havaittiin jonkin verran 1800–1900-lukuun viittaavia löytöjä kuten tiilenkappaleita, fajanssia, posliinia, vihreää pullolasia, kirkasta tasolasia, pala kivisavikeramiikkaa ja rautanauvoja sekä rautainen sarananosa. Eniten löytöjä oli kevyenliikenteen väylää varten kaivettavan linjan itäpäässä. Kyntökerroksessa havaittiin myös muovin kappaleita ja muuta modernia muovirohua. Nykyaikaista löytöaineistoa havaittiin kautta linjan ja koko kyntökerroksen osalla myös aivan puhtaan maan rajalla.

Kyntökerroksen alapuolisessa hiesukerroksessa havaittiin kaivannon poikki kulkeva ojakaivanto. Ojakaivannon puhdistuksessa tuli esiin mm. kirkasta ikkunalasia, fajanssia ja romumetallia. Ojanteen syvyys on noin 7 cm. Kyseessä on mahdollisesti vanha putki- tai kaapelikaivanto.

Mitään kiinteään muinaisjäännökseen viittaavia havaintoja ei valvonnassa kaivetulla linjalla tehty.



Tutkimusaluetta ennen valvontaa 2015.

Pintamaat poistettu 2014 ilman arkeologista valvontaa. Kuvattu luoteeseen.



Valvonnassa kaivettavan linjan länsipää multakerroksen poistamisen jälkeen. Kuvattu länteen.





Kaivannon poikki menevä oja. Kuva Itään.



Ojan poikkileikkaus.



Kyntökerroksen alapuolisessa savikerroksessa havaittu nykyaikainen ojakaivanto. Kuvattu luoteeseen.



Valvonnassa kaivettua linjaa. Kuvattu itään. Teemu Tiainen tutkii linjalle tehtyä koekuoppaa.





Kyntökerroksen löytöaineistoa. Alarivissä rautanauvoja, keskellä pala fajanssia ja lasia. Vasemmalla ylhäällä palamatonta lasia ja oikealla ylhäällä tiiltä.



Kyntökerroksen alapintaa tutkittiin metallinilmaisimella. Kuvassa Teemu Tiainen tutkii kaivannon itäpäätä. Kuvattu luoteeseen.





Valvonnassa kaivetun alueen itäsin pää. Kuvattu luoteeseen.



Valvonnassa kaivettua aluetta. Kuvattu koilliseen.

### Tulos

Mikkelin Kenkäveronniemen muinaisjäännösalueen pohjoisosaan rakenteilla oleva kevyen liikenteen väylä oli tarkoitus tutkia arkeologisen valvonnan menetelmin. Valvonta oli tarkoitus suorittaa 25.11.2014, jolloin aluetta oli kuitenkin osin kaivettu ilman valvontaa. Tämän ja alkaneen talven vuoksi valvontaa ei voitu tuolloin suorittaa eteenpäin. Kaivettu alue tarkastettiin.

Valvontatyö suoritettiin loppuun 20.4.2015 niiltä osin, joita ei oltu kaivettu marraskuussa 2014. Myös aiempia kaivualueita tarkastettiin. Kevyenliikenteen väylän rakennusalueella ei havaittu kiinteää muinaisjäännöstä eikä muitakaan merkkejä muinaisjäännöksestä.

17.4.2015

Hannu Poutiainen  
Teemu Tiainen  
Johanna Rahtola